

5.5. Не допускается для чистки применять растворы щелочей, кислот. В случае попадания таковых - немедленно промыть чашу струей воды.

5.6. Необходимо периодически очищать корпус сифона и отстойник от загрязнений для беспрепятственного слива жидкости, проходящей через сифон в канализацию. Для этого следует отсоединить отстойник от корпуса сифона, очистить и промыть отстойник и корпус, и снова собрать сифон.

СЗАО «Завод Сантэкс»

Республика Беларусь 246639, г.
Гомель, ул. Барыкина, 132, к.2

6. СВИДЕТЕЛЬСТВО О ПРИЁМКЕ И ПРОДАЖЕ

Мойка МСУЦ-К соответствует ГОСТ 23695-94, ТО 29176292.001-03 и признана годной для эксплуатации.

Штамп ОТК

Дата выпуска « ____ » _____ 200 ____ г

Дата продажи « ____ » _____ 200 ____ г

МОЙКА МСУЦ-К 500x600

Мойка стальная эмалированная в электростатическом поле унифицированная размером 500x600 мм на кронштейнах с отверстием для центрального смесителя

7. ГАРАНТИИ

Предприятие гарантирует соответствие моек требованиям ГОСТ 23695-94, ТО 29176292.001-03 при соблюдении условий транспортирования и хранения, предусмотренных вышеуказанным стандартом.

Гарантийный срок эксплуатации - полтора года со дня сдачи в эксплуатацию или продажи через розничную сеть, но не более двух лет со дня их отгрузки предприятием-изготовителем при условии соблюдения потребителем указаний по эксплуатации.

При выявлении дефектов в смесителе и сифоне обращаться на соответствующий завод-изготовитель данных изделий.

РУКОВОДСТВО ПО ЭКСПЛУАТАЦИИ

МСУЦ-К 000.00.01 РЭ

Благодарим за покупку!

3. КОМПЛЕКТ ПОСТАВКИ

- 1. Мойка 1 шт.
- 2. Руководство по эксплуатации 1 шт.
- 3. Кронштейн левый 1 шт.
- 4. Кронштейн правый 1 шт.

По согласованию с заказчиком:

- 5. Болт М6х25 ГОСТ 7801-81 2шт.
- 6. Гайка М6 ГОСТ 5915-70 2шт.
- 7. Шайба 6 ГОСТ 11371-78 2шт.

4. УСТАНОВКА МОЙКИ

- 4.1 Произвести разметку места крепления кронштейнов согласно рис. 1.
- 4.2 Прикрепить кронштейны по разметке к стене шурупами (в комплект поставки не входят).
- 4.3 Установить мойку на кронштейны и закрепить её при помощи болтов, шайб и гаек, поз. 4, 5 и 6.
- 4.4 Произвести монтаж смесителя на мойке. На выпускном отверстии мойки установить выпуск с сифоном. Проверить места соединений на течь.

5. УКАЗАНИЯ ПО ЭКСПЛУАТАЦИИ

- 5.1. Проверить комплектность при приёмке мойки и вводе её в эксплуатацию.
 - 5.2. Проверить мойку на работоспособность: пустить холодную и горячую воду и осмотреть места соединений в смесителе и сифоне, в которых не должно появляться капель или течи воды. В случае появления капель или течи следует подтянуть соответствующие гайки.
 - 5.3. Во избежание повреждения эмалевого покрытия запрещается удалять пятна на мойке острыми и режущими предметами, а также подвергать мойку механическим ударам.
 - 5.4. Чистить эмалированную поверхность мойки и поверхности деталей смесителя с декоративным покрытием следует средствами, специально для этого предусмотренными.
- Не допускается употреблять составы, содержащие абразивные материалы (песок, мел, тёртый кирпич и т.п.).

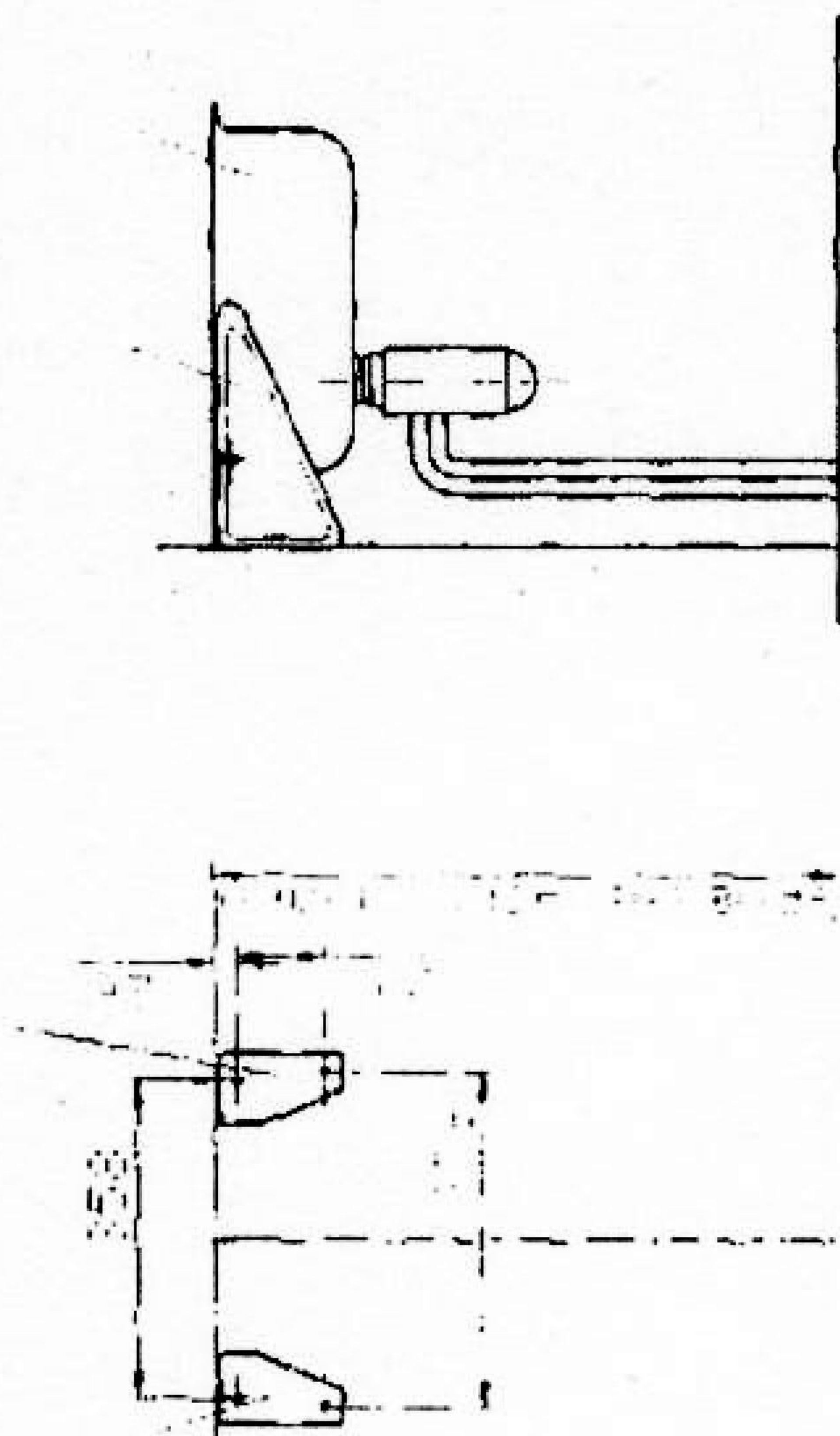
Руководство по эксплуатации распространяется на мойки стальные эмалированные в электростатическом поле унифицированные на кронштейнах МСУЦ-К ГОСТ 23695-94, ТО 29176292.001-03 .

1. НАЗНАЧЕНИЕ ИЗДЕЛИЯ

Мойка предназначена для мытья посуды, пищевых продуктов и слива неагрессивных жидкостей. Мойка устанавливается в кухонных и санитарных помещениях жилых и общественных зданий.

2. ТЕХНИЧЕСКИЕ ДАННЫЕ

- 1. Габаритные размеры мойки, мм:
 - длина 500+/- 3
 - ширина 600+/- 3
 - глубина, не менее 160
- 2. Диаметр выпускного отверстия, мм 52+ 1,5 /-1,0
- 3. Масса мойки, кг 3,55 +/-0,05



- 1 - мойка ; 2 - кронштейн левый; 3 - кронштейн правый; 4 - болт М6х25 ГОСТ 7801; 5 - гайка М6 ГОСТ 5915; 6 - шайба 6 ГОСТ 11371

Рисунок 1 - Мойка МСУЦ-К и разметка места крепления кронштейнов